

Intervenció arqueològica al carrer dels Vivers, 6-8, carrer dels Tres Pins, 26-30

Districte de Sants-Montjuïc
Barcelona, Barcelonès

Del 29 de novembre al 31 de desembre de 2012

Codi Servei d'Arqueologia de Barcelona (ICUB): 077/12

Resolució Generalitat de Catalunya R/N 470 K121-N B-2012-1-9327



Lourdes Moret Pujol

Mataró, 4 de gener de 2013

Intervenció arqueològica

Carrer dels Vivers, 6-8, carrer dels Tres Pins, 26-30 (077/12)
Barcelona, Barcelonès

SUMARI

1.	SITUACIÓ.....	4
2.	CONTEXT GEOGRÀFIC.....	4
3.	CONTEXT HISTÒRIC I ARQUEOLÒGIC	4
4.	MOTIVACIÓ	6
5.	OBJECTIUS	6
6.	FONAMENTS DE DRET	7
7.	METODOLOGIA.....	7
8.	TREBALLS REALITZATS	7
9.	RESULTATS OBTINGUTS	7
10.	CONCLUSIONS	8
11.	BIBLIOGRAFIA.....	9

ANNEX 1. DOCUMENTACIÓ ADMINISTRATIVA

ANNEX 2. DOCUMENTACIÓ FOTOGRÀFICA

ANNEX 3. UNITATS ESTRATIGRÀFIQUES

ANNEX 4. DOCUMENTACIÓ PLANIMÈTRICA

Intervenció arqueològica

Carrer dels Vivers, 6-8, carrer dels Tres Pins, 26-30 (077/12)
Barcelona, Barcelonès

FITXA TÈCNICA

Lloc de la intervenció	Carrer dels Vivers, 6-8, carrer dels Tres Pins, 26-30
Població i comarca	Barcelona (Barcelonès)
Jaciment/s arqueològic/s	Muntanya de Montjuïc
Codi Servei d'Arqueologia de Barcelona (ICUB)	077/12
Coordenades UTM (ED50)	X=429783,1 / Y=4580030.2 / Z=102.2
Coordenades UTM (ETRS89)	X=429689.0 / Y=4579825.8 / Z=102.2
<hr/>	
Promoció	AGBAR
Execució intervenció	Antequem, SL
Execució de les obres	ACSA Sorigué
Direcció tècnica	Lourdes Moret Pujol
<hr/>	
Tipus d'intervenció	Preventiva
Activitat autoritzada	Control
Dates	Del 29 de novembre al 31 de desembre de 2012
Resolució Generalitat de Catalunya	R/N 470 K121-N B-2012-1-9327
<hr/>	
Resum	En motiu de les obres d'instal·lació d'una nova canonada d'aigua entre els carrers Vivers i Tres Pins per a la millora de la xarxa de distribució d'aigua, s'ha dut a terme el seguiment dels rebaixos de terra ocasionats per aquesta. Els resultats arqueològics han estat negatius.
Paraules clau	Control d'obra.

Intervenció arqueològica

Carrer dels Vivers, 6-8, carrer dels Tres Pins, 26-30 (077/12)
Barcelona, Barcelonès

1. SITUACIÓ

La intervenció arqueològica s'ha dut a terme entre el carrer dels Vivers, 6-8 i el carrer dels Tres Pins, 26-30, al Districte de Sants-Montjuïc de la ciutat de Barcelona. Aquest indret es troba situat en una zona d'Interès Arqueològic i d'alt valor històric.

2. CONTEXT GEOGRÀFIC

La comarca del Barcelonès abraça una superfície de 144,72 Km² i té com a límits el mar Mediterrani, la serralada Litoral o de Marina i els deltes del Llobregat i del Besòs. La comarca limita al nord amb les comarques del Vallès Occidental i Vallès Oriental; a l'est amb el Maresme i el Mediterrani i al sud i l'oest amb el Baix Llobregat. Barcelona és la ciutat que ocupa la majoria de terreny, el seu municipi situat en una plana que presenta uns 5 km d'amplada

El seu relleu físic pertany a tres unitats: la Serralada Litoral, el pla de Barcelona i els deltes del Llobregat i del Besòs.

La Serralada Litoral presenta una cadena contínua de formes arrodonides amb una altitud que oscil·la entre 300 i 500 metres i que en aquest punt rep el nom de serra de Collserola. Presenta com a característiques la seva constitució formada per un sòcol granític, molt descompost per l'acció natural i sobre el qual hi ha dipositada una cobertura d'esquistos del Silurià inferior, en part metamòrfics; esquistos ampelítics i calcaris del Silurà superior i del Devonianà, i esquistos arenosos, gresos i conglomerats del Carbonífer.

Aquesta serralada presenta una falla d'orientació nord-est sud-oest que la separa d'una sèrie de turons, Monterols, el Puget, can Muntaner, turó de Falcó, el Carmel, turó de la Rovira, de la Peira, així com un petit corredor que s'obre d'Horta a Sarrià, excavat en el granit descompost, situant-se en el punt més alt del coll de Penitents o dels Quatre Camins, que separa les conques d'Horta i de Sarrià.

El pla de Barcelona està format per un replà superior, constituït per un basament d'argiles grogues pliocèniques, amb alguns nivells de sorres i aqüífers. Sobre el sòcol pliocènic es superposen uns dipòsits cíclics formats per argiles roges a la base seguides de llims grocs i una crosta calcària a la part superior, que corresponen a diferents intervals de les oscil·lacions climàtiques del Quaternari. El replà inferior comença a peus d'aquest escarpament.

Aquesta plana baixa presenta dos monticles: el mont Tàber, de 15 metres d'alçada i format per materials pliocènics més una certa aportació de sorres i el Montjuïc, de 173 metres, format per argiles i gresos miocènics.

3. CONTEXT HISTÒRIC I ARQUEOLÒGIC

La intervenció arqueològica s'ha portat a terme a la Muntanya de Montjuïc molt a prop de les instal·lacions olímpiques. Malgrat això, la zona on s'ha de dur a terme l'obra presenta un important interès històric i arqueològic.

Intervenció arqueològica

Carrer dels Viviers, 6-8, carrer dels Tres Pins, 26-30 (077/12)
Barcelona, Barcelonès

1. La muntanya de Montjuïc ha estat ocupada des d'època prehistòrica (taller de jaspi epipaleolític a la zona del Morrot i una sitja de l'època del bronze final al carrer d'Anníbal),
2. Aquesta ocupació i ús va continuar en època protohistòrica (zona alta de la muntanya) i romana. Durant l'any 1987, en el Castell del Port, a l'oest del Fossar de la Pedrera es localitzà un assentament ibèric, relacionat possiblement amb el poblat ibèric de Montjuïc, i d'on es van recollir gran quantitat de material de l'ibèric ple i final en superfície. Tanmateix, durant l'Exposició Universal de 1929, J. de C. Serra Ràfols documentà un conjunt de sitges ibèriques a Via Magòria, i el 1990, en aquest mateix indret, s'excavaren 15 sitges ibèriques més. L'any 1929 durant la construcció de l'Estadi Olímpic Lluís Companys, es varen documentar un conjunt de 15 o 16 sitges d'uns 6 metres, algunes reutilitzades com sepultures, i datades des del segle III aC. fins a època romana. Conjuntament amb aquestes restes, i gràcies a la documentació gràfica, es degué documentar també un forn d'àmfores, i un possible dipòsit d'opus signinum. Aquestes restes es van localitzar a l'interior de l'estadi.
3. D'època romana està documentada una pedrera romana entorn al Fossar de la Pedrera, i l'any 1971, al voltant del Museu Etnològic únicament es va poder documentar una tomba en tègula associada possiblement a una necròpoli tardoantiga, entre els segles V i VII dC.
4. El 1073 apareixen les primeres referències documentals d'una torre al capdamunt de la muntanya de Montjuïc. Coneguda és la necròpoli medieval jueva de Montjuïc, datada entre els segles IX i XIV dC., i localitzada al sud de les instal·lacions del Tir Olímpic i al nord-est de la Plaça de la Sardana. Els treballs realitzats el 2001 van permetre documentar fins a 557 tombes (es van excavar una trentena de tombes), a les quals s'han d'afegir les 171 tombes excavades l'any 1946 per Duran i Sampere.
5. El símbol de la muntanya de Montjuïc és el seu castell. A partir del 1640, i després de successives reparacions, la torre inicial esdevingué un fort militar, depenent del Consell Municipal. Ampliat amb tres baluards a partir de 1694, la fortalesa fou parcialment destruïda durant la guerra de Successió. El 1751 es va encarregar una nova fortalesa seguint els models militars de l'època, construïda per l'enginyer militar Juan Martín Cermeño. Les intervencions de 2006 al fossar, van permetre documentar part del baluard, el sistema de contraforts interns de la muralla i les seves dimensions reals del parament exterior. El castell de Montjuïc té el nivell de Protecció: A – Bé Cultural d'Interès Nacional D. 22-4-2949, BOE. 5-5-1949.

A més, la muntanya de Montjuïc es caracteritza per la seva forma de penya-segat que s'enfonsa en el mar per la banda del Morrot. Antigament hi hagué nombroses pedreres que subministraven material a la ciutat; de fet, la majoria d'edificis de pedra de Barcelona de fins a mitjans del segle XX són fets amb pedra de Montjuïc.

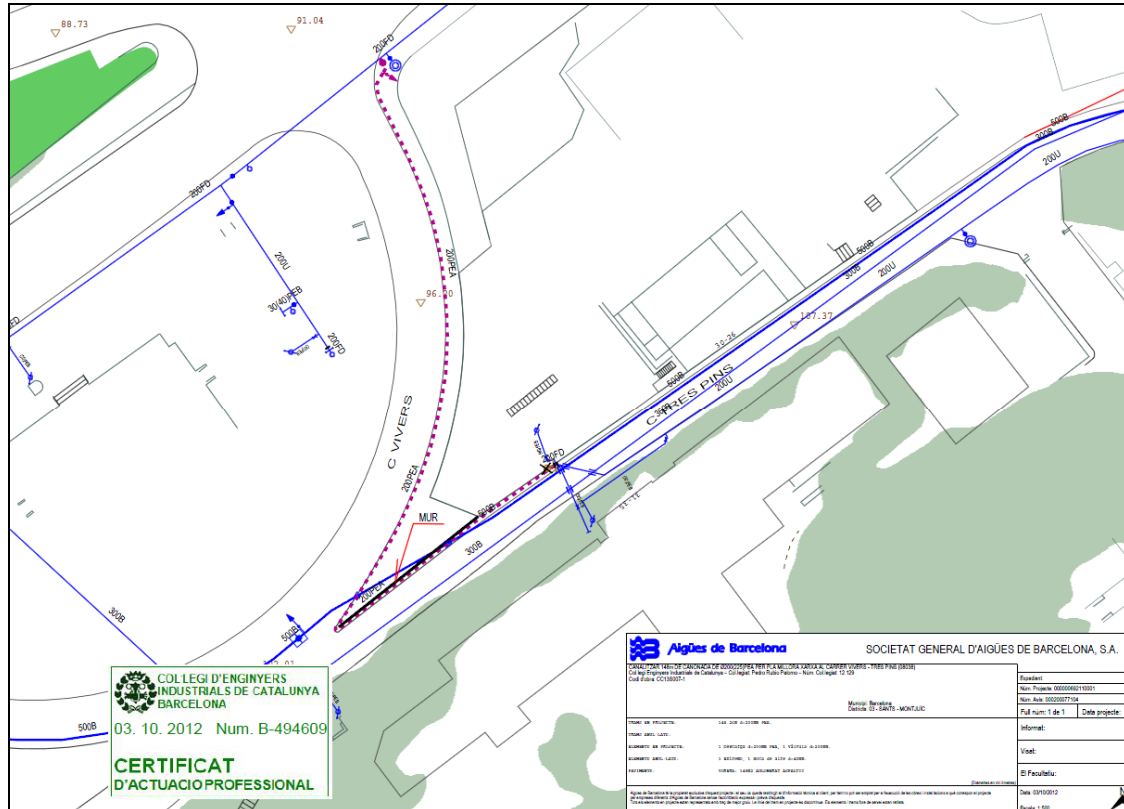
Abans de l'Exposició Internacional de Barcelona de 1929, la muntanya de Montjuïc va patir una gran transformació per aconseguir la urbanització de tota la zona. Des de mitjan segle XIX, s'havien presentat projectes per a la instal·lació d'equipaments públics, ja que la muntanya només s'utilitzava popularment per les fonts, les nombroses parcel·les de propietat privada i la presència de pedreres i, sobretot, la manca de vies de comunicació no en feia gaire agradable la visita. Tanmateix, hi va haver un projecte d'Ildefons Cerdà i un altre de Josep Amargós del 1894, on es proposava convertir la muntanya en una zona residencial. Més tard, en el mateix sentit, hi va haver un altra proposta en el Pla d'Enllaços projectat per Léon Jaussely el 1905. Una altra idea per a la celebració de l'exposició a Montjuïc es va produir el 1909 quan Manuel Vega i March va suggerir que el punt culminant en aquest emplaçament havia de ser «un gran Temple de l'Art, que sigui resum i compendi, el més portentós del nostre saber». Finalment, l'any 1913, es va decidir la ubicació definitiva a Montjuïc per a la realització d'una Exposició d'Indústries Elèctriques promocionada per les indústries del sector i la incorporació de l'ajuntament de Barcelona.

Intervenció arqueològica

Carrer dels Vivers, 6-8, carrer dels Tres Pins, 26-30 (077/12)
Barcelona, Barcelonès

4. MOTIVACIÓ

La realització de la present intervenció arqueològica ve motivada per la necessitat de l'empresa d'aigües AGBAR, a través de l'empresa constructora ACSA Sorigué, d'executar una obra de col·locació d'una canonada pel subministrament d'aigua, en un tram de rasa de 140m de longitud entre els carrers dels Vivers i Tres Pins.



Projecte d'instal·lació de la canonada d'aigües. (Aigües de Barcelona)

5. OBJECTIUS

Tenint en compte els antecedents històrics i arqueològics de la zona i l'execució de l'obra, s'ha dut a terme una intervenció amb els següents objectius:

- Determinar l'existència de restes arqueològiques i vetllar per la seva integritat.
- Documentar i valorar l'entitat de les possibles restes arqueològiques que es localitzin.
- Valorar l'afectació de les possibles restes arqueològiques per part de l'obra i proposar les mesures correctores més adients.

Intervenció arqueològica

Carrer dels Vivers, 6-8, carrer dels Tres Pins, 26-30 (077/12)
Barcelona, Barcelonès

6. FONAMENTS DE DRET

- Llei 9/1993 30 de setembre del Patrimoni Cultural Català (DOGC 1807 de l'11 d'octubre de 1993)
- Decret 78/2002 de 5 de març del Reglament de protecció del patrimoni arqueològic i paleontològic (DOGC 3594 de 13 de març de 2002).

7. METODOLOGIA

Degut al plantejament inicial de la intervenció el mètode emprat en aquest cas, ha estat el seguiment de l'obertura i rebaixos de les rases dutes a terme en el procés de la millora del servei, amb màquina excavadora. Durant el seguiment s'ha registrat l'estratigrafia que anava apareixent mitjançant fotografia digital a color.

Tot i que en la major part del tram afectat s'han observat estrats geològics, en punts concrets s'han registrat estrats de runa contemporània. El mètode emprat per al registre ha estat el Harris-Carandini, atorgant números d'UE a aquets elements documentats.

Un cop finalitzada la intervenció s'ha realitzat la present memòria final que inclou els resultats i conclusions, així com també tota la documentació generada per la intervenció (Llistat d'UE's, planimetria, inventaris, documentació fotogràfica...).

8. TREBALLS REALITZATS

Els treballs han consistit en l'obertura d'una rasa de 140 m de llargada, 0,6 m d'amplada i d'una potència que ha oscil·lat entre el 0,8 i 0,9 m. Aquesta té l'inici a la cruïlla entre el carrer dels Vivers i l'Avinguda de l'Estadi, discorre per la vorera sud fins a la cruïlla amb el carrer del Tres Pins, en aquest punt discorre vers l'est en un tram de 45,6 m de longitud.

L'obertura de la rasa i la seva excavació s'ha fet emprant una màquina excavadora amb el suport de peonatge de l'obra.

9. RESULTATS OBTINGUTS

El seguiment dels rebaixos associats a les obres d'instal·lació d'una canonada d'aigua, ha permès documentar un seguit d'estrats de reblliment (UE 02) de diverses rases de serveis (UE 03) tan d'actuals com ja en desús, així com el nivell geològic (UE 05) format per torturà, a l'extrem més septentrional de la rasa, on s'ha assolit una major profunditat (1 m).

La sedimentació (UE 04) on estan realitzades les diferents rases està formada per diferents nivells de runa d'època contemporània (maons, pedres i calç) i argiles de color marró-vermell aportades durant els treballs de construcció dels diferents espais que configuraren l'Exposició Universal de Barcelona de l'any 1929.

Cal destacar però la localització d'un petit fragment de *tegula* d'època romana localitzat al farciment d'una rasa d'època contemporània, fet que no és d'estranyar atesa la proximitat de la zona a l'Estadi Olímpic, on l'any 1929, durant els treballs de construcció d'aquest, es localitzaren una quinzena de sitges, aprofitades posteriorment com a sepultures, datades entre el segle III aC fins a època romana.

Intervenció arqueològica

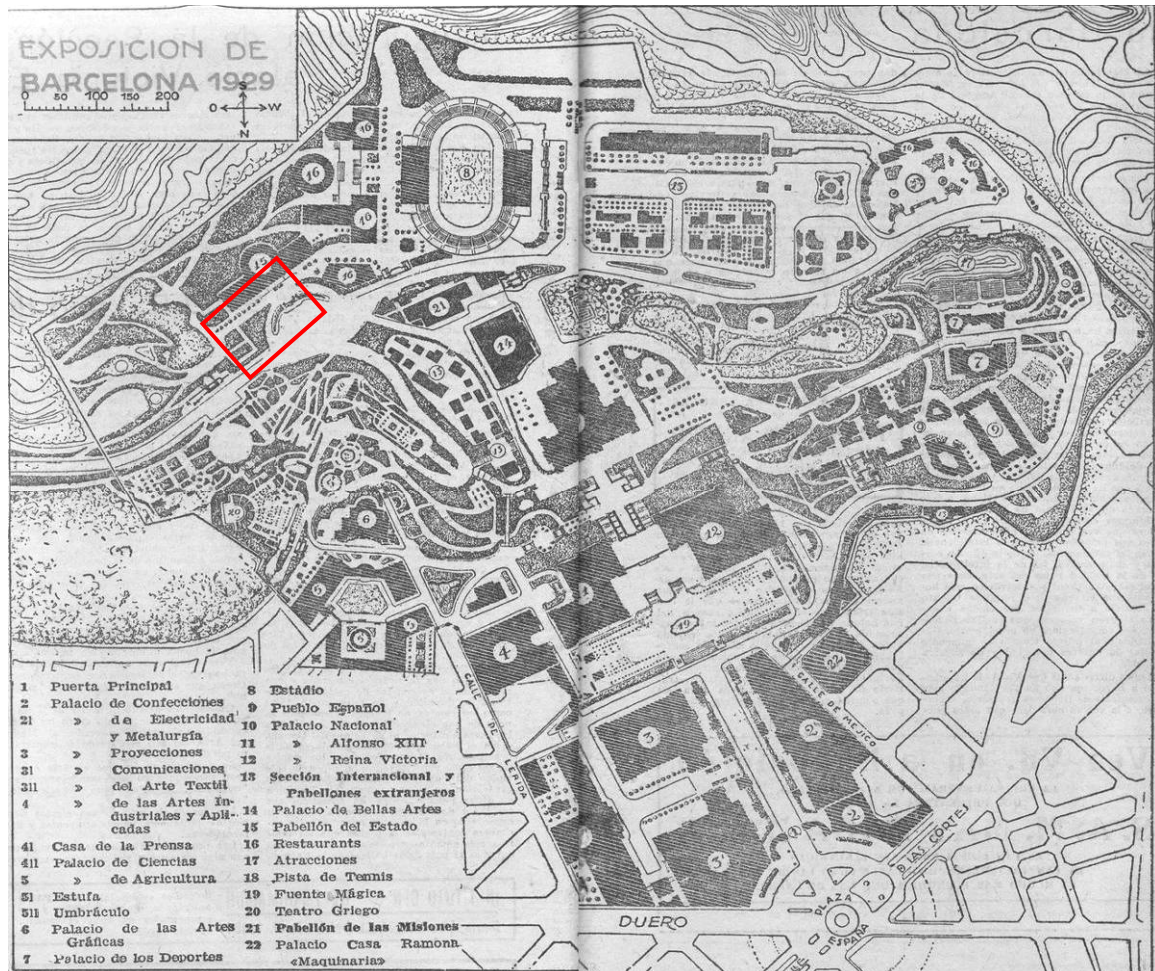
Carrer dels Vivers, 6-8, carrer dels Tres Pins, 26-30 (077/12)
Barcelona, Barcelonès

10. CONCLUSIONS

A la intervenció arqueològica preventiva associada a l'excavació de la rasa per una canonada d'aigua entre els carrers del Vivers i Tres Pins, no s'ha trobat resta arqueològica rellevant (a excepció d'un fragment de *tegula* a l'interior d'una rasa contemporània), tot i que es duia a terme en una zona d'alt interès històric i arqueològic.

Malgrat tot, aquesta zona ha estat altament alterada al llarg del segle XX, ja que el subsòl es devia veure afectat durant la construcció del "Pabellon del Estado" i la urbanització de l'entorn per a l'Exposició Universal del 1929.

Posteriorment, vers la dècada del anys 80 es dugueren a terme també importants remodelacions de l'espai a causa de la realització dels Jocs Olímpics de l'any 1992, afectes que es poden observar sobretot a la zona del carrer dels Tres Pins, on en un tram de rasa s'hi ha documentat un estrat de reblliment de la rasa de construcció del mur de contenció existent, fet de formigó.



Plànol de l'Exposició universal de 1929, on s'indica l'indret de la intervenció.

Intervenció arqueològica

Carrer dels Vivers, 6-8, carrer dels Tres Pins, 26-30 (077/12)
Barcelona, Barcelonès

11. BIBLIOGRAFIA

AA.VV. Enciclopèdia Catalana

MIRÓ, C. (1998): "Els passants antics a la muntanya de Montjuïc" a Els barris de Barcelona. Sants-Montjuïc, Les Corts, Sarrià-St.Gervasi. Vol II. pp 18-25 Ajuntament de Barcelona i Enciclopèdia Catalana

PÀMIES, D. (2008): "Passeig de l'Exposició, 16-20, carrer de Tapioles, 77-79, carrer del Poeta Cabanyes, 88-89" dins de Anuari d'Arqueologia i Patrimoni de Barcelona. pp32-33. Barcelona. Ajuntament de Barcelona. Institut de Cultura.

RIERA, S; PALET, J.M. (1993): "Evolució del sector de Montjuïc-el Port entre l'època romana i l'altmedieval (III-X) : una contribució a l'estudi diacrònic del paisatge." dins de *III Congrés d'Història de Barcelona*. pp 49-70. Barcelona. Ajuntament de Barcelona.

MORET, L. (2012): Memòria de la intervenció arqueològica a l'avinguda de l'Estadi, 2-22, Plaça de Sant Jordi. Connexió dels pisos 144-70 a la Plaça d'Europa. Mataró. Inèdit.

Intervenció arqueològica

Carrer dels Vivers, 6-8, carrer dels Tres Pins, 26-30 (077/12)
Barcelona, Barcelonès

ANNEX 1. DOCUMENTACIÓ ADMINISTRATIVA



Expedient R/N 470 K121-N B-2012/1-9327 d'autorització de la intervenció arqueològica preventiva de control i excavació amb caràcter retroactiu a: carrer dels Vivers 6-8 i carrer dels Tres Pins 26-30, Barcelona (Barcelonès), segons el procediment establert en l'article 14 i següents del Decret 78/2002, de 5 de març, del reglament de protecció del patrimoni arqueològic i paleontològic.

Fets

1. En data 27 de novembre de 2012 (registre d'entrada núm. 001774/401E) el senyor Josep Lluís Alay, Director del Servei d'Arqueologia de l'ICUB, ha presentat una sol·licitud d'intervenció arqueològica preventiva de control i si escau excavació al carrer dels Vivers 6-8 i carrer dels Tres Pins de Barcelona (Barcelonès) sota la direcció de l'arqueòloga Lourdes Moret Pujol (ANTEQUEM) d'una durada de cinc setmanes a partir del 26 de novembre de 2012.
2. En el moment de procedir a la tramitació de l'expedient, segons les dades de què disposem a la bases de dades d'intervencions arqueològiques resulta que la directora proposada no està al corrent del lliurament de tres memòries corresponents a sengles intervencions dutes a terme a l'àmbit dels SSTT del Departament a Lleida i a la Catalunya Central.
3. El dia 21 de desembre de 2012 des dels SSTT a Lleida se'ns fa saber que fetes les comprovacions oportunes resulta que la memòria sí que havia estat lliurada en data 19/05/2010 i que l'estudi antropològic de les restes humanes exhumades havia estat presentat en data 30/07/2012, per la senyora Núria Armentano Oller.
4. El dia 15 de gener de 2013 des dels Serveis territorials de la Catalunya Central ens fan saber que ja han aclarit el tema i que de fet es tractava d'una errada en la tramesa de la memòria per part d' INCASOL qui l'havia tramitada com a informe. Cal dir que ni l'arqueòloga directora ni l'empresa havien lliurat cap còpia de l' esmentada memòria ni havien fet saber que arribaria als SSTT des de la promoció (INCASOL).
5. El 19 d'abril de 2011 l'arqueòloga dels Serveis Territorials a Barcelona va emetre informe favorable sobre la sol·licitud esmentada i demana el caràcter retroactiu. No obstant, atès que les dates d'execució sol·licitades no s'ajusten al que preveu l'art. 15.3 del Decret 78/2002 sobre els terminis de resolució de la sol·licitud es proposa un canvi de dates de la intervenció.
6. El 20 d'abril de 2011 el Servei d'Arqueologia i Paleontologia va proposar autoritzar la intervenció, atès que en aquest cas es compleix el que assenyala l'article 57.3 de la Llei 30/1992, de 26 de novembre, de Règim Jurídic de les Administracions Públiques i del Procediment Administratiu Comú, és procedent autoritzar i regular els treballs realitzats amb caràcter retroactiu en els termes d'excepcionalitat previstos a l'esmentat article. Una vegada analitzats els diferents informes es proposa autoritzar l'esmentada sol·licitud amb caràcter retroactiu.





Motivació

AGBAR ha de fer una rasa d'uns 140 metres per canalitzar una nova canonada d'aigua als carrers dels Vivers i dels Tres Pins.

Fonaments de dret

1. Article 47 i següents de la Llei 9/1993, de 30 de setembre, del patrimoni cultural català (DOGC núm. 1807, d'11.10.1993).
2. Article 14 i següents del Decret 78/2002, de 5 de març, del Reglament de protecció del patrimoni arqueològic i paleontològic (DOGC núm. 3594, de 13.3.2002).
3. Article 57.3 de la Llei 30/1992, de 26 de novembre, de Règim Jurídic de les Administracions Públiques i del Procediment Administratiu Comú.
4. Decret 304/2011, de 29 de març, de reestructuració del Departament de Cultura (DOGC núm. 5849, de 31.3.2011); i Resolució CMC/254/2010, de 8 de gener, de delegació de competències de la persona titular de la Direcció General del Patrimoni Cultural en les persones directores dels Serveis Territorials del Departament de Cultura i Mitjans de Comunicació (DOGC núm. 5566, de 12.2.2010).

Resolució

Per tot això, **resolc**:

1. **Autoritzar** la realització d'una intervenció arqueològica preventiva amb caràcter retroactiu d'acord amb les dades i condicions següents:

Persona o institució autoritzada: Ajuntament de Barcelona

Lloc de la intervenció: carrer dels Vivers 6-8 i carrer dels Tres Pins 26-30, Barcelona (Barcelonès).

Direcció de la intervenció arqueològica: Lourdes Moret Pujol (ANTEQUEM)

Activitat autoritzada: control-excavació.


Terminis de realització de la intervenció: del 29 de novembre al 31 de desembre de 2012.

Lloc de dipòsit provisional de les restes: MUHBA

La intervenció arqueològica o paleontològica autoritzada haurà de ser realitzada en els termes descrits en la documentació presentada per a la tramitació de l'expedient i d'acord amb les disposicions de la Llei 9/1993, del patrimoni cultural català, i del Decret 78/2002, del reglament de protecció del patrimoni arqueològic i paleontològic.

El termini de dos anys previst per a la presentació de la memòria, s'entendrà que comença a comptar a partir del dia en què ha finalitzat la intervenció.

2. Notificar aquesta resolució, que no exhaureix la via administrativa, a la persona o entitat interessada i comunicar-li que contra aquesta pot interposar hi recurs d'alçada davant el

 **Generalitat de Catalunya**
Departament de Cultura
Serveis Territorials a Barcelona

Data 22 FEB. 2013

2



conseller de Cultura, en el termini d'un mes a comptar de l'endemà de la recepció d'aquesta notificació.

Notificar, així mateix, aquesta resolució a l'ajuntament del municipi afectat, i comunicar-li que contra aquesta pot interposar-hi recurs contenciós administratiu davant el Tribunal Superior de Justícia de Catalunya, en el termini de dos mesos a comptar de l'endemà de la recepció d'aquesta notificació. Potestativament, dins el mateix termini, podrà efectuar el requeriment previ previst a l'article 44 de la Llei 29/1998, de 13 de juliol, de la jurisdicció contenciosa administrativa.

P.d. Resolució CMC/254/2010, DOGC 12.2.2010

La directora

M. Àngels Torras Ripoll

Barcelona, 14 de febrer de 2013



Intervenció arqueològica

Carrer dels Vivers, 6-8, carrer dels Tres Pins, 26-30 (077/12)
Barcelona, Barcelonès

ANNEX 2. DOCUMENTACIÓ FOTOGRÀFICA

Intervenció arqueològica

Carrer dels Vivers, 6-8, carrer dels Tres Pins, 26-30 (077/12)
Barcelona, Barcelonès



1. Vista general c./ Vivers.



2. Vista general c. /Tres Pins.



3. Serveis localitzats a l'extrem oest del c. /Vivers.



4. Estratigrafia (UE 4) al centre del c. /Vivers.

Intervenció arqueològica

Carrer dels Vivers, 6-8, carrer dels Tres Pins, 26-30 (077/12)
Barcelona, Barcelonès



5. Estratigrafia al centre del c. /Vivers.



6. Cablejat antic al c./ Vivers..



7. Antics serveis a l'extrem nord del c. /Vivers..



8 Estrat UE 4 a la cruïlla entre el c./ Vivers i l'Av. de l'Estadi .

Intervenció arqueològica

Carrer dels Vivers, 6-8, carrer dels Tres Pins, 26-30 (077/12)
Barcelona, Barcelonès



9. Cannonada d'aigua actual a l'Av. De l'Estadi.



10. Estrat UE 2 al carrer Tres Pins .



11. Estrat UE 4 al carrer Tres Pins.



12. Serveis actuals al carrer Tres Pins.

Intervenció arqueològica

Carrer dels Vivers, 6-8, carrer dels Tres Pins, 26-30 (077/12)
Barcelona, Barcelonès

ANNEX 3. UNITATS ESTRATIGRÀFIQUES

Intervenció arqueològica

Carrer dels Vivers, 6-8, carrer dels Tres Pins, 26-30 (077/12)
Barcelona, Barcelonès

UE 01

Definició Estrat

Descripció Nivell d'asfalt, d'entre 15 i 20 cm de potència.

Seqüència física Cobreix a 02

Interpretació Nivell de circulació actual

Cronologia Contemporània

UE 02

Definició Estrat

Descripció Alternança d'argiles de color marró fosc, sorres i argiles vermelles

Seqüència física Cobert per: 01
Farceix a: 03

Interpretació Farciments de les rases de serveis actuals

Cronologia Contemporània

UE 03

Definició Negativa

Descripció Retall

Seqüència física Cobert per: 01
Farcit per: 02

Interpretació Rases dels serveis actuals.

Cronologia Contemporània

Intervenció arqueològica

Carrer dels Vivers, 6-8, carrer dels Tres Pins, 26-30 (077/12)
Barcelona, Barcelonès

UE 04

Definició Estrat

Descripció Runa i argiles

Seqüència física Cobert per: 01
Tallat per: 03

Interpretació Estrat d'anivellament.

Cronologia Contemporània

UE 05

Definició Estrat

Descripció Nivell de torturà

Seqüència física Tallat per: 03

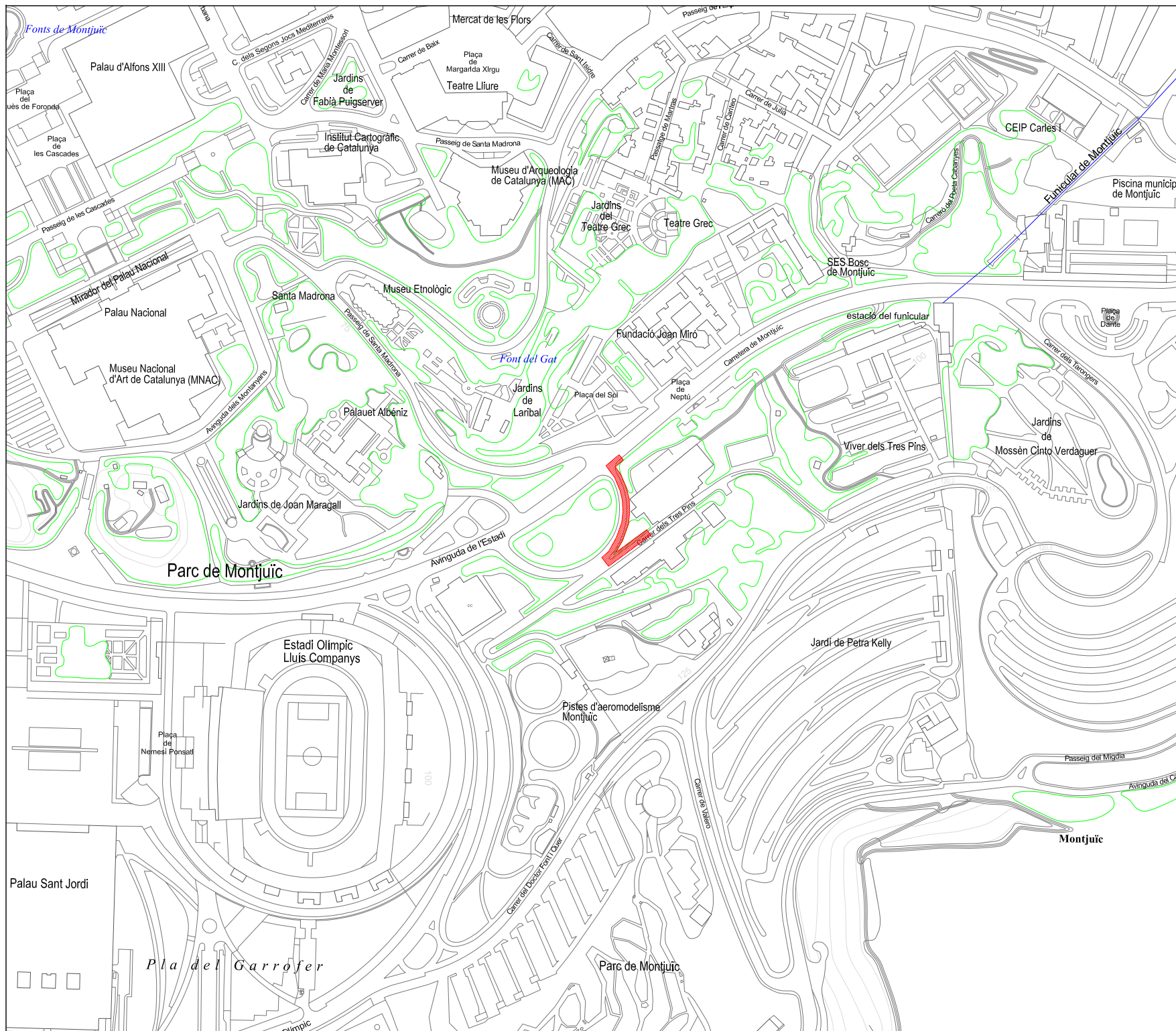
Interpretació Estrat geològic

Cronologia Indeterminada

Intervenció arqueològica

Carrer dels Vivers, 6-8, carrer dels Tres Pins, 26-30 (077/12)
Barcelona, Barcelonès

ANNEX 4. DOCUMENTACIÓ PLANIMÈTRICA



Llegenda

 Zona d'excavació



Lloc de la Intervenció
Intervenció arqueològica al carrer dels Vivers, 6-8, i carrer dels Tres Pins, 26-30.
 Districte de Sants-Montjuïc
 Barcelona (Barcelonès)

Codi Servei d'Arqueologia de Barcelona (ICUB): 077/12

Promoció i Finançament
AGBAR

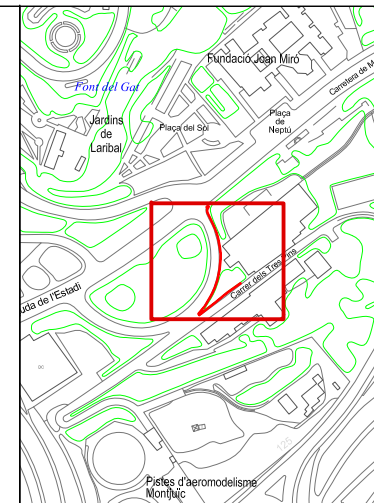
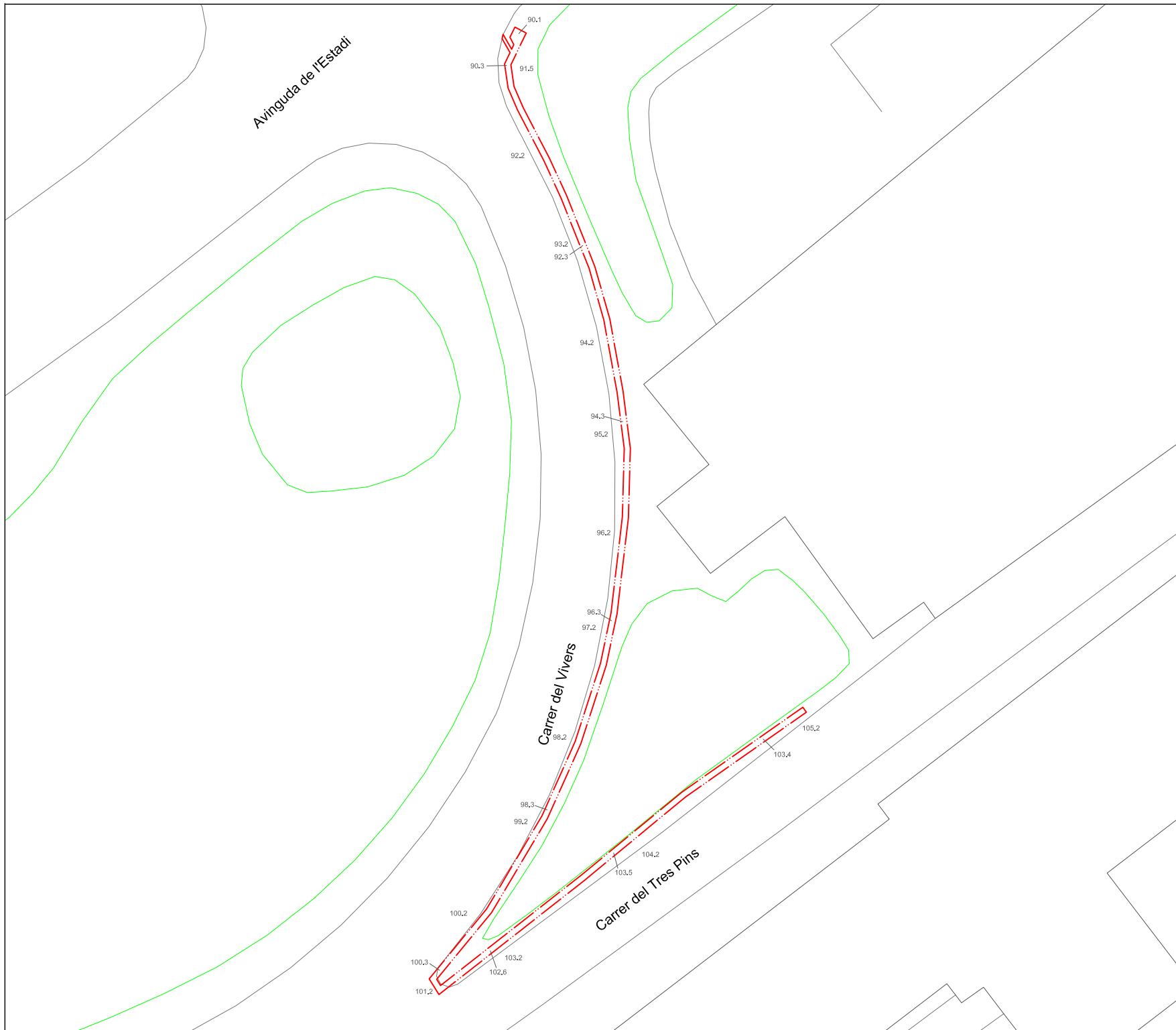
Direcció Arqueològica
Lourdes Moret Pujol

Títol del Plànol
Plànol de situació

Escala **A4 1:5000** Núm. plànol **1**

Sistema de referenciació geogràfica:
 UTM Zona 31Hemisferi Nord amb Datum ETRS 89

Data **Desembre 2012** Full **1 de 1**



Llegenda

— — — — — Límits rasa



Loc de la Intervenció

Intervenció arqueològica al carrer dels Vivers, 6-8, i carrer dels Tres Pins, 26-30.

Districte de Sants-Montjuïc
Barcelona (Barcelonès)

Codi Servei d'Arqueologia de Barcelona (ICUB): 077/12

Promoció i Finançament

AGBAR

Direcció Arqueològica

Lourdes Moret Pujol

Títol del Plànol

Planta

Escala

A4 1:500

Núm. plànol

2

Sistema de referenciació geogràfica:
UTM Zona 31Hemisferi Nord amb Datum ETRS 89

Data

Desembre 2012

Full

1 de 1